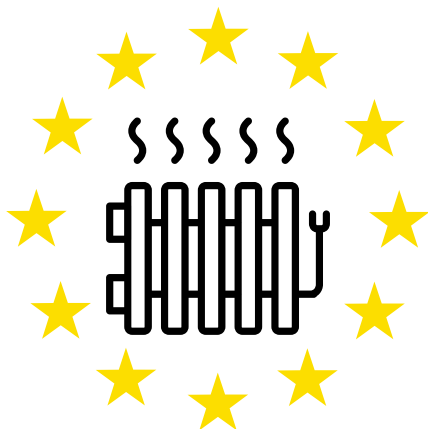




EUROP'ACTUS

par la Maison de l'Europe de Tours, Centre EUROPE DIRECT

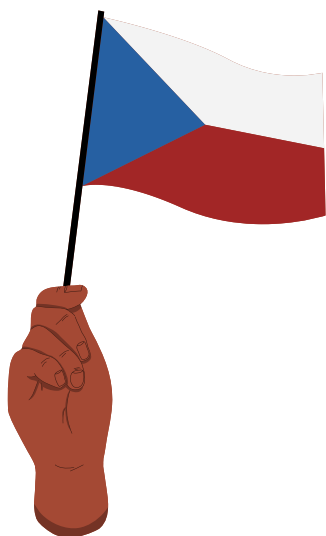


L'ANALYSE DU MOIS

En France, les conséquences énergétiques de la guerre en Ukraine commencent à se dévoiler. Nous vous amenons dans les autres pays européens pour comprendre la dimension internationale de la crise actuelle.

LE TÉMOIGNAGE

Retrouvez le témoignage de Laurène, jeune volontaire, partie 8 mois en Espagne dans la province de Grenade.



FOCUS DU MOIS

La Tchéquie préside le conseil de l'Europe jusqu'en 2022. Découvrez la riche histoire de ce pays et ses relations avec l'UE.

LES RÉPONSES À VOS QUESTIONS
EN FIN DE JOURNAL !

AU PROGRAMME

L'Éditorial..... page 2

La Maison de l'Europe ce mois-ci..... page 3

L'analyse du mois : la crise énergétique:
une pénurie européenne? page 5

L'Europe en Région Centre-Val de Loire page 7

Témoignage de Laurène page 8

Jeux page 9

Europe Direct répond à vos questions page 10

Le focus du mois : La Tchéquie..... page 11

L'ÉDITORIAL

Une Europe en quête de nouvelles énergies



L'actualité donne à réfléchir de manière brûlante au problème de l'énergie en Europe. L'Union Européenne est structurellement en déficit énergétique, notamment d'origine fossile. Les stratégies du passé se voient balayées par la crise ukrainienne et le prix des sanctions imposées à la Russie.

Il est frappant et plutôt de bon augure de voir les pays membres de l'Europe résister à peu près unanimement à la tentation de faire cavalier seul, de rompre les décisions communes au profit de leur seule population. Les solutions qui apparaissent et se traduisent par des changements de cap rapides et spectaculaires méritent d'être soulignées : la diversification apparaît absolument nécessaire et la prise de conscience des erreurs commises (l'imprudence de vouloir sortir à tout prix du nucléaire notamment) laisse entrevoir que le chemin sera difficile, les bénéfiques, certes, non immédiats. Il faut un plan nouveau de reconstruction de réacteurs, une stratégie de diversification complexe parce que souple, tout en tenant compte des enjeux environnementaux, avec pour objectif de maintenir une offre à prix raisonnable.

Cela constitue un défi considérable, alliant réalisme et pragmatisme. Les impasses stratégiques qui sont récemment apparues dans le nouveau contexte géopolitique en matière de gestion des ressources d'énergie ont aussi clairement mis en évidence l'importance de mieux écouter les scientifiques. Il n'est plus possible que les décideurs politiques, par ignorance ou pour céder à la tentation populiste de jouer sur des peurs mal fondées, persistent à laisser se perpétuer une telle vulnérabilité.

L'énergie est sans aucun doute une des composantes fondamentales de l'autonomie de l'Europe, pour les prochaines années. Aux Européens de comprendre où sera leur destin : dépendre d'autres grands pays pourvoyeurs, parmi lesquels des dictatures, ou choisir résolument la voie de l'indépendance.

Par Christine Bousquet-Labouérie, Présidente de la Maison de l'Europe Tours, Centre-Val de Loire, Centre Europe Direct

LA MAISON DE L'EUROPE

Fête de l'Europe à Amilly

Les 2 et 3 juillet, la Maison de l'Europe - Centre Europe Direct a été invitée à participer à la fête de l'Europe organisée par la ville d'Amilly, dans le Loiret. La ville a enfin pu fêter le prix de l'Europe, décerné par le Conseil de l'Europe, qui lui a été attribué en 2020.

Ce prix récompense les villes qui s'investissent pour faire vivre la citoyenneté européenne dans leurs activités et leurs politiques.

Rencontres européennes à Montrésor et Loches

Le 16 juillet La Maison de l'Europe - Centre Europe Direct a tenu un stand à la fête européenne organisée par Europe en Berry Touraine à Montrésor, Indre et Loire. Des citoyens de nombreux pays de l'UE étaient présents.

Le 20 juillet, nous avons retrouvé les jeunes européens et français pour un atelier sur les fake news : comment les identifier, comment les combattre, comment l'UE peut-elle agir contre ?

PROGRAMME

Stand au forum du service civique à Tours le 14 septembre

Stand à l'apéro européen - Fête de l'écologie à Blois le 17 septembre, organisée par M. Claude Gruffat, député européen

Café européen : L'UE et sa diplomatie, la quête inachevée du régalien à Tours le 24 septembre

Liens utiles :

Site internet : <http://maisoneuropetours.fr/>

Facebook : <https://fr-fr.facebook.com/maisondeleurope.tours/>

Instagram : <https://www.instagram.com/maisoneuropetours/?hl=fr>



LA MAISON DE L'EUROPE



NOS ACTIVITÉS

Volontariat de groupe en République-Tchèque

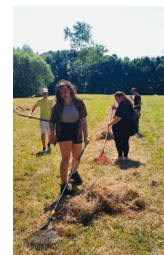
Du 16 juillet au 1er août, Alix, Amel, Chaimaa, Dylan, Julien, Kim-Anh, Mathéo, Océane et Sabrina sont partis à la rencontre de Krystof, jeune Tchèque, à Kromeriz au sud-est du pays. Au Centre pour enfants Klubicko où Maxime, jeune Tourangeau, effectuait son volontariat européen jusqu'à fin juillet, les jeunes gens ont contribué à :



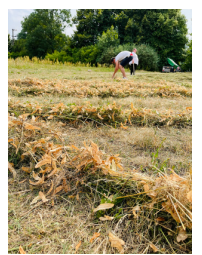
Construire un potager pour les enfants



Penser et réaliser un parcours sensoriel



Nettoyer et préparer l'espace d'accueil pour un concert en plein air



Réaliser des sacs et des objets en utilisant des matières recyclées



Pendant leurs temps de loisir, les jeunes ont découvert la richesse culturelle de Kromeriz

Et toujours... Nos émissions de radio



L'EUROPE EN 43 MINUTES

ECOUTEZ-NOUS!

Tous les deuxièmes samedis du mois à 10h15 sur :

RCF Touraine et RCF 41

Chaque mois, nous abordons différents sujets européens dans notre émission "L'Europe en 43 minutes", sur RCF Touraine. En septembre, nous aborderons la diplomatie européenne.

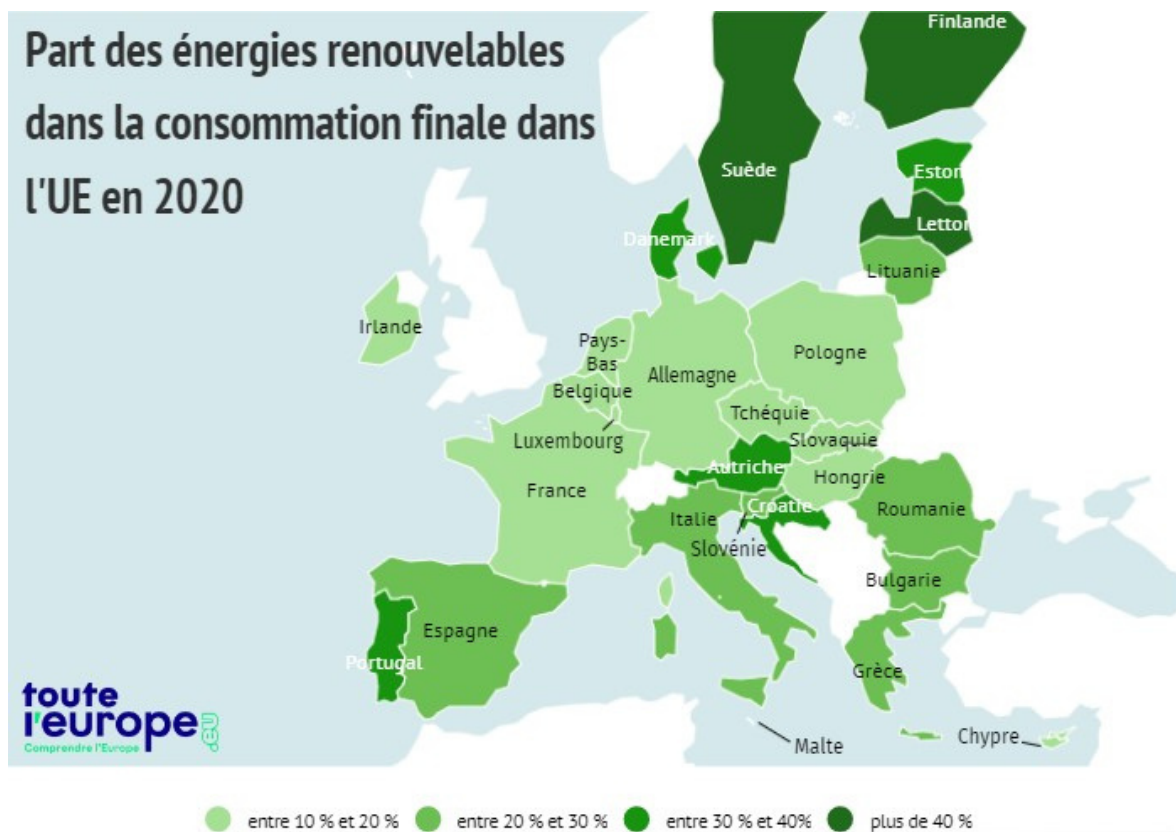
ATTENTION CHANGEMENT : L'émission est diffusée le 2ème samedi du mois à 10h15 !

Retrouvez toutes nos émissions en réécoute : [ICI](#)

L'ANALYSE DU MOIS

LES ÉNERGIES RENOUVELABLES : UNE SOLUTION D'AVENIR ?

En 2020, l'UE a dépassé l'objectif qu'elle s'était fixé en 2009, à savoir atteindre une part d'énergies renouvelables de 20 % dans sa consommation finale d'énergie. Ainsi, l'UE a atteint un taux de 22,1 %. Les énergies renouvelables comprennent entre autres la biomasse, la géothermie, l'hydraulique, le solaire et l'éolien.



Source: touteleurope.eu

En 2019, suite aux élections européennes, le pacte vert européen a été adopté par la Commission européenne. Il s'agit d'une véritable feuille de route climatique. L'objectif est d'atteindre la neutralité carbone à l'échelle de l'Union d'ici 2050. Dans cette logique, l'exécutif européen a mis en avant " l'ajustement à l'objectif 55 " (ou " fit for 55 ") en juillet 2021. Il s'agit d'un ensemble de mesures visant à réduire d'au moins 55 % les émissions nettes de gaz à effet de serre de l'Union européenne par rapport à 1990 d'ici à 2030.

RÉGION CENTRE-VAL DE LOIRE

#BeInclusive EUSport Awards 2022 : Concours pour un sport plus inclusif !



Quoi de mieux que le sport pour briser les barrières sociales ! Le concours européen **#BeInclusive EUSport Awards 2022** est lancé. Il récompense les meilleures idées, initiatives ou projets ayant soutenu avec succès l'inclusion par le sport, et font figure de bonnes pratiques d'inclusion et non-discrimination.

3 catégories (appels) :

- Briser les barrières dans le sport ! Rendre autonome les groupes sportifs défavorisés (les minorités ethniques, les personnes handicapées ou les jeunes vulnérables)
- Sport pour la paix : favoriser l'inclusion des réfugiés (d'Ukraine et d'ailleurs)
- Être égaux : favoriser l'égalité des sexes dans le sport

Candidats éligibles : personnes morales (auto-entrepreneur, entreprises, collectivités, organismes publics ou privés, organisations, associations...)

Prix : - 1ère place : 10 000 €

- 2ème et 3ème place : 2 500 €

Les trois lauréats et les finalistes (classés 2ème et 3ème) dans chaque catégorie seront annoncés lors d'une cérémonie de remise des prix et présenteront leurs projets à un public d'experts de l'inclusion sportive.

Ces prix relèvent du programme Erasmus+ et sont gérés par l'Agence EACEA

Date limite de candidature : jusqu'au **29 septembre 2022** pour candidater [ICI](#)

Contact : Marion Molenga, Chargée de mission ingénierie de projets européens
marion.molenga@centrevaldeloire.fr – 02.38.70.33.51.

Plus d'informations : présentation du concours

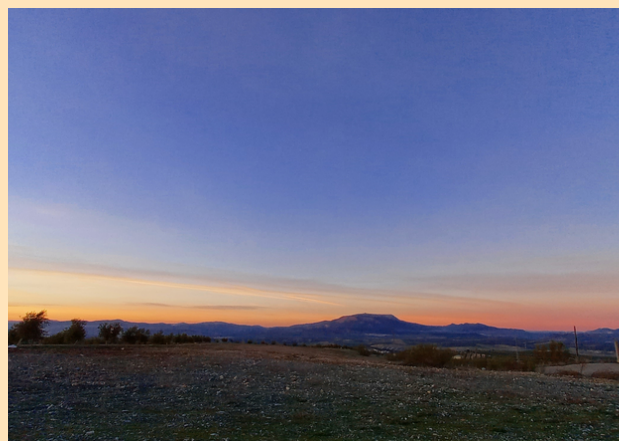
VOLONTARIAT EUROPÉEN EN ESPAGNE

LAURÈNE 28 ANS

Volontaire pendant 8 mois en Andalousie, Laurène a effectué son volontariat au sein de l'association "Intercultural life", située dans la commune de Trasmulas (province de Grenade).



Laurène a 28 ans, elle est originaire de Lyon. Elle a étudié aux Beaux Arts de Grenoble et d'Angoulême. Elle désirait effectuer une expérience à l'étranger car elle n'avait pas pu en profiter durant ses études. Elle voulait partager des valeurs communes autour de l'UE, avoir la possibilité de s'engager dans un contexte international et élargir le champ des possibles à l'échelle européenne.



L'objectif de l'association "Intercultural life" est de prendre en considération le potentiel de chaque individu à travers une forme d'apprentissage alternative, l'éducation informelle (apprendre par l'expérience). Ainsi, Laurène devait animer la vie du village grâce à l'organisation d'ateliers. Durant son volontariat, elle a proposé la création d'un atelier bande dessinée destiné aux enfants, la publication d'une BD destinée aux villageois et la mise en page et l'intégration de "strips" d'un journal sur l'association pour Trasmulas. De manière générale, la mission était d'organiser chaque jeudi un atelier créatif ou sportif destiné aux jeunes du village, d'effectuer des travaux manuels (menuiserie, bricolage, couper du bois, entretien de la Choza), d'apprendre à cultiver un potager écologique et de planter des chênes pour le village.

Son expérience lui a redonné confiance en l'avenir grâce à l'apprentissage de la langue, la bienveillance et la vie en communauté. Le travail manuel permanent a su nourrir son travail artistique. En effet, ses gestes sont devenus beaucoup plus affirmés qu'auparavant. Elle s'est fait des amis qui sont devenus comme une seconde famille. Bonne continuation Laurène !



JEUX

FUN FACT

L'horloge astronomique de Prague a été installée en 1410, ce qui en fait la plus vieille horloge astronomique qui fonctionne au monde.

LA BLAGUE DU MOIS :



Pourquoi les boîtes aux lettres à Prague sont à 2m de haut sur les poteaux ? - Parce que les Tchèques postent haut.

enjoy!

CHARADE :

- Mon premier est un récipient,
- mon second est une récompense,
- mon troisième est une partie saillante du visage,
- mon tout est un Européen d'Europe centrale.

Aide : tous ces mots sont en une syllabe.



Réponse : Polonais

EUROPE DIRECT RÉPOND À VOS QUESTIONS

Qu'est-ce que l'Initiative citoyenne européenne ?

En 2011, les auteurs du traité de Lisbonne ont introduit un élément de démocratie participative dans le fonctionnement de l'Union européenne. C'est le rôle que tient l'initiative citoyenne européenne (ICE), qui constitue une forme de participation politique, plus directe, à destination des citoyens.

Elle permet à un million de citoyens européens, en provenance d'un quart des États membres, d'inviter la Commission européenne à faire une proposition sur un sujet qui leur tient à cœur.

Le traité de Lisbonne définit l'initiative citoyenne comme devant concerner un domaine relevant de la compétence de la Commission européenne et porter sur une question pour laquelle les signataires estiment qu'un acte juridique de l'Union est nécessaire aux fins de l'application des traités. Les signataires doivent avoir la majorité électorale de leur État d'origine.

Les autorités nationales compétentes vérifient l'authenticité des signatures. Si tout est conforme, la Commission a quatre mois pour se prononcer sur le fond, et expliquer ce qu'elle compte faire. Elle n'est pas obligée d'agir, et doit expliquer les raisons qui la poussent à ne pas donner suite.

Jusqu'à présent, seules cinq initiatives citoyennes sur les 76 présentées depuis 2012 ont réussi à remplir l'ensemble des conditions fixées par la Commission européenne, ainsi que le million de signatures demandées. Plus d'informations [ICI](#)

Pourquoi et comment saisir le médiateur européen ?

Le médiateur européen, créé en 1992 à l'occasion du traité de Maastricht, est un organe de contrôle de l'Union européenne basé à Strasbourg. C'est un intermédiaire entre la société civile et les institutions. Il renforce les droits des citoyens européens et le caractère démocratique de l'UE.

Il enquête de manière indépendante sur les cas de "mauvaise administration" de la part des institutions, des organes et des organismes de l'Union européenne tels que les infractions à la loi, les oublis des principes de bonne administration et les atteintes aux droits de l'homme.

Plus précisément, il peut s'agir de pratiques inéquitables, de discriminations, d'abus de pouvoir, de défauts ou refus de délivrer des informations, de retards injustifiés ou encore de procédures incorrectes.

L'ouverture d'une enquête par le médiateur européen peut s'effectuer à la suite d'une plainte ou de sa propre initiative. Le dépôt d'une plainte doit s'effectuer dans les deux ans à compter de la date de prise de connaissance d'un problème. Il est impératif de préciser son identité ainsi que l'institution qui fait l'objet de la plainte. Il est possible de demander le traitement confidentiel de la réclamation. Plus d'informations [ICI](#)



Si vous souhaitez que l'on réponde à vos questions et qu'elles soient incluses dans cette section, n'hésitez pas à nous contacter sur Instagram **@maisoneuropetours**, Facebook **Maison de l'Europe Tours - Centre Europe direct** ou à l'email: **scanimation.maisoneuropetours@gmail.com**

LA TCHÉQUIE

LE PAYS EN BREF



Fête nationale : 28 septembre

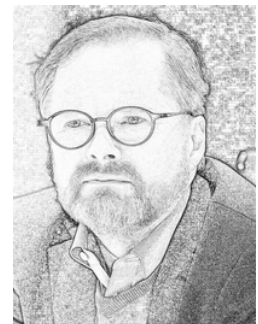
Superficie :
78 870 km²



Chef d'Etat : Miloš Zeman



Population totale :
10 701 777 hab. (~2,41 % de
la population totale de l'UE)



Bohême

Moravie



Silésie

Capitale : Prague



Couronne du Royaume de Bohême

Langue officielle : Tchèque

Bla
bla
bla



Monnaie :
Koruna Ceska



Chef du gouvernement : Petr Fiala

LA TCHÉQUIE

dans le monde

QUELQUES CHIFFRES

148,6

C'est la consommation annuelle de bière en litres par personne en Tchéquie. Il s'agit donc du pays qui consomme le plus de bière au monde. Il y a environ 124 marques de bière différentes : donc, un très grand choix !

Avec ses six lauréats, la République tchèque se trouve dans le milieu de la liste des pays comptant des prix Nobel. Elle partage sa place avec l'Ukraine et se trouve devant l'Argentine et la Finlande et derrière la Chine et l'Espagne.

6

2000

Avis aux admirateurs de forteresses : la Tchéquie est considérée comme la capitale des châteaux situés sur tout le territoire. Il est facile d'en trouver un à proximité. Pouvez-vous les visiter tous ?

Malgré son histoire fortement liée à la religion, le pourcentage des personnes tchèques qui se déclarent croyantes est le plus bas en Europe.

28



Les trois villes de Karlovy Vary, Mariánské Lázně et Františkovy Lázně forment le fameux triangle thermal tchèque. Elles sont seulement à 30 minutes en voiture l'une de l'autre et font partie de la liste des patrimoines mondiaux.

Le saviez-vous?

Dans le sud-est de la Tchéquie, une cérémonie, "La Chevauchée des Rois", a lieu au Printemps. La tradition consiste en une procession du "Roi", de ses garçons d'honneur et du reste de l'entourage, précédés par des chanteurs. Sa particularité réside dans le fait que le Roi et ses garçons d'honneur portent exclusivement des costumes de femmes. Le Roi doit dissimuler une partie de son visage et garder durant plusieurs heures une rose dans la bouche. Le soir, l'escorte du Roi se retrouve dans la maison "royale" et une fête avec musique et danse marque la fin de la cérémonie.

LA TCHÉQUIE: UN PAYS MEMBRE DES EMPIRES

Les origines de l'État tchèque remontent au IXe siècle. La formation de la principauté slave de Grande-Moravie, un pays qui réunit les Slovaques, les Sorabes et les Tchèques, établit un État aux proportions proches de celles de la Tchéquie d'aujourd'hui.

Mais l'union de ces peuples ne dure pas. Suite à l'invasion des Hongrois en 907, les Tchèques peuvent garder leur autonomie, mais sont séparés des Slovaques.

Sous la dynastie des Przemysl, le Royaume de Bohême est intégré au Saint-Empire romain germanique et son roi reçoit le titre prestigieux de Prince-Électeur en 1306. Par la suite, trois rois de Bohême liés à la Maison de Luxembourg deviennent Empereurs du Saint-Empire et Prague devient alors le cœur de l'empire.

Entre le XVe et le XVIIIe siècle, la Tchéquie traverse une période tumultueuse : le mouvement hussite, avec son meneur Jan Hus, déclenche une révolution violente contre l'autorité du Pape. Il s'en suit une conversion massive des catholiques de Bohême à la réforme protestante, ce qui provoque des tensions entre les différentes communautés religieuses. En 1618, la Guerre de Trente Ans débute à Prague en réaction à "la seconde défenestration" de plusieurs nobles catholiques au château de Prague. Plus de 90% des Tchèques se reconvertissent alors, souvent par la force.

L'année 1806 marque la fin du Saint-Empire romain germanique et la Tchéquie est intégrée à l'Empire d'Autriche. La culture tchèque renaît peu à peu et les Tchèques commencent à se détacher de la noblesse autrichienne. Le Printemps des peuples en 1848 accentue cette évolution.

Les parlementaires Tchèques, réunis à Kroměříž (Moravie), défendent l'austro-slavisme (une Autriche forte, indépendante, fédéralisée et organisée sur la base de l'égalité de ses nations) contre une intégration à la "Grande Allemagne" demandée par les Allemands.

Enfin, la fin de la Première Guerre Mondiale est l'occasion pour la Tchéquie de déclarer son indépendance, chose faite le 30 octobre 1918.



Vanceslas 1er de Bohème -1205-1253
Source : Wikipédia



Rassemblement place Vanceslas le 28 octobre 1918
Source : Wikipédia

LA TCHÉQUIE ET LA TCHÉCOSLOVAQUIE

La Tchéquie est indépendante, mais il s'agit en fait d'une confédération des Tchèques et Slovaques (50% de la population) avec plusieurs minorités (Allemands, Ukrainiens, Polonais et Hongrois). Ce déséquilibre entre la population représentée et non-représentée est le fondement des tensions avec les voisins de la nouvelle nation, réunissant l'Allemagne, la Pologne et la Hongrie qui essayent de démanteler la Tchécoslovaquie.



Privée de ses alliés et encerclée par plusieurs Etats hostiles, la Tchécoslovaquie se voit peu à peu amputée de ses territoires limitrophes entre 1938 et 1939. Edvard Beneš, son dernier président, établit un gouvernement en exil à Londres et plusieurs groupes de résistance se fondent. Des troupes tchécoslovaques participent à plusieurs batailles de la guerre dans toute l'Europe et se retrouvent parfois comme adversaires sur le champ de bataille.

Après la guerre, Beneš honore l'entente signée avec l'URSS en 1943 et constitue un nouveau gouvernement tchèque le 5 avril 1945. Par décret, il promulgue quelques mois plus tard l'expulsion de 2,6 millions d'Allemands des Sudètes avec le consentement des alliés.

Les années suivantes, dans le cadre de l'expansionnisme soviétique dans les pays de l'Est et du début de la guerre froide, le Parti communiste prend le pouvoir suite au "coup de Prague" du 25 février 1948. Beneš démissionne et la dictature communiste est établie.

Comme les autres états satellites de l'URSS, elle est intégrée dans le Pacte de Varsovie. Le Printemps de Prague en 1968, essai de libéralisation, échoue et provoque une intervention des autres membres du pacte au nom de la "libéralisation limitée". Au cours des 20 années suivantes, la répression est la norme et la Tchécoslovaquie entre dans la période dite de "normalisation" par la répression.



Alors que le bloc soviétique se dissout, la révolution de Velours du 28 novembre 1989 met fin à la dictature communiste. Le 31 décembre 1992, la révolution de Velours acte la dissolution de la Tchécoslovaquie et établit l'indépendance de la Tchéquie et de la Slovaquie. Après presque 75 ans d'existence, la Tchécoslovaquie n'est plus.

LA TCHÉQUIE DANS L'UNION EUROPÉENNE

Peu de temps après sa (re)naissance, la République Tchèque commence son chemin vers l'Union européenne avec la signature d'un accord d'association le 4 octobre 1993.

Après une décennie de rapprochement, elle est admise dans l'UE par le traité d'Athènes de 2003 en même temps que Chypre, l'Estonie, la Hongrie, la Lettonie, la Lituanie, Malte, la Pologne, la Slovaquie et la Slovénie. En 2007, elle rejoint l'espace Schengen.

EU2009.CZ

Depuis son adhésion, la Tchéquie s'est révélée être un État membre très eurosceptique.

Sa première présidence du Conseil de l'Union Européenne, du 1er janvier au 30 juin 2009, n'est pas très active et le Président de la République Tchèque, Václav Klaus, hésite à accepter les votes favorables rendus par le Parlement, concernant la ratification du traité de Lisbonne. À l'instar de la Bulgarie, la Hongrie, la Pologne, la Roumanie et la Suède, elle n'a jamais introduit l'euro et utilise toujours sa monnaie nationale, la couronne tchèque. Reste à voir si et comment la deuxième présidence de la Tchéquie, du 1er juillet au 31 décembre, peut stimuler l'Union européenne.



EU2022.CZ



Les chefs d'État et de gouvernement réunis au monastère des Hiéronymites à Lisbonne le 13 décembre 2007.

Source : Archive chancellerie présidentielle de la République de Pologne



Commission européenne



VILLE DE 
TOURS



EUROPE DIRECT
Tours
Centre Val de Loire