



# EUROP'ACTUS

par la Maison de l'Europe de Tours, Centre EUROPE DIRECT



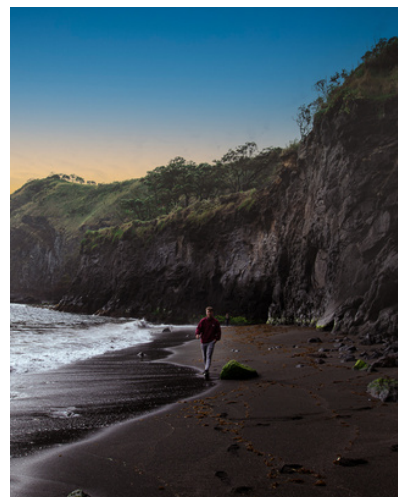
Source : Europa EU

## L'ANALYSE DU MOIS

Cette année c'était l'année européenne du Rail ! Ce mode de transport est l'avenir de l'UE qui veut mettre en place des actions fortes pour renforcer les connexions entre les États membres.

## LE TÉMOIGNAGE

Retrouvez le témoignage de Valentin qui a passé 11 mois à Lisbonne dans l'association *Associação de Paralisia Cerebral de Lisboa*.



## FOCUS DU MOIS

Apprenez-en plus sur la Slovénie, petit pays voisin de l'Italie, qui a rejoint l'UE en 2004. Son histoire et ses relations avec l'UE n'auront plus de secret pour vous.



LES RÉPONSES À VOS QUESTIONS  
EN FIN DE JOURNAL !

# AU PROGRAMME

L'Editorial..... page 2

La Maison de l'Europe ce mois-ci..... page 3

L'analyse du mois : L'année européenne du rail .. page 5

L'Europe en Région Centre-Val de Loire ..... page 7

Témoignage de Valentin..... page 8

Jeux ..... page 9

Europe Direct répond à vos questions ..... page 10

Le focus du mois : La Slovénie ..... page 11

# L'EDITORIAL

## Vers une Europe du rail ?



Le continent europ en, qui est   dimension humaine, est parcouru par les hommes d'abord   pied puis   cheval, mais aussi par les rivi res et les canaux qui quadrillent tout l'espace et enfin par le train   partir du XIXe si cle. L'arriv e du train a permis une nouvelle appr hension de l'espace en Europe qui pouvait transcender l'Europe des nations qui s' tait forg e. Les politiques nationalistes des  tats europ ens ainsi que les d sirs d'expansion de certaines puissances d s les ann es 1850 freinent la construction de lignes transfronti res au profit de lignes aux normes nationales, dans le but d' viter une  ventuelle invasion par son voisin. Le train  tait en effet un moyen pratique d'acheminer des troupes et de l'armement vers un autre territoire. Notre rapport au train a beaucoup  volu  connaissant des phases d'expansion (les lignes TGV ont connu un succ s foudroyant) et des  pisodes de recul faisant dispara tre bon nombre de petites lignes d ficitaires mais si n cessaires   la desserte locale de territoires enclav s. Le maillage ferroviaire de l'Europe a consid rablement  volu  depuis le d but du XXe si cle : qui n'a jamais r v  de l'Orient express ? Aujourd'hui, dans une Europe en paix depuis plus de 70 ans, et o  il devient impensable de faire la guerre   ses voisins,   ses amis, les projets de lignes communes entre les  tats membres se poursuivent. Longtemps supplant  par la route, avec notamment le d veloppement des grands axes transeurop ens, les modes de transport plus respectueux de l'environnement, dont le train fait partie, ont maintenant le vent en poupe gr ce   la priorit  phare de la Commission europ enne : le Pacte vert europ en. Cette derni re appelle les  tats, les entreprises et les citoyens   consid rer davantage ce mode de transport encore trop peu utilis  pour de grands trajets transeurop ens, que ce soit pour le fret ou pour le transport de passagers. L'appel au d veloppement am ne logiquement la multiplication d'offres et d'infrastructures pour renforcer l'utilisation du train. Cette transition se fait gr ce   des initiatives telles que le pass interrail disponible pour tous, l'ouverture   la concurrence des lignes nationales, de grands projets de lignes transfronti res comme entre la France et l'Italie. La construction d'un r seau ferroviaire efficace co te cher et prend du temps, mais nous ne doutons pas que la Commission europ enne mettra les moyens financiers pour la r alisation de cette Europe du rail, maintenant que la dynamique est...sur les rails !

*Par Christine Bousquet-Labou rie, Pr sidente de la Maison de l'Europe Tours, Centre-Val de Loire, Centre Europe Direct*

# LA MAISON DE L'EUROPE



## Nouvelle émission sur TV Tours

La Maison de l'Europe de Tours participe désormais à l'émission Tilt sur TV Tours ! Vous pourrez nous retrouver une fois par mois avec des thématiques différentes à 18h selon le calendrier suivant :

lundi 17 janvier 2022

lundi 14 février 2022

lundi 14 mars 2022

lundi 11 avril 2022

lundi 9 mai 2022



## PROGRAMME

**Café européen le 7 décembre à 10h30 : Intelligence artificielle, de l'éthique aux règles juridiques** avec comme invité **M. Martin ULBRICH**, chargé des affaires économiques et politiques à la Direction générale réseaux de communication, contenu et technologie de la Commission européenne.



**Café européen le 20 décembre à 19h30 : L'industrie agroalimentaire peut-elle être verte ?** avec pour invité **M. Benoît BOUSQUET**, Ingénieur Expert à la Direction de l'agriculture et de l'agroalimentaire à Crédit Agricole SA



Retrouvez tous nos cafés européens sur notre chaîne Youtube

### Liens utiles :

Site internet : <http://maisoneuropetours.fr/>

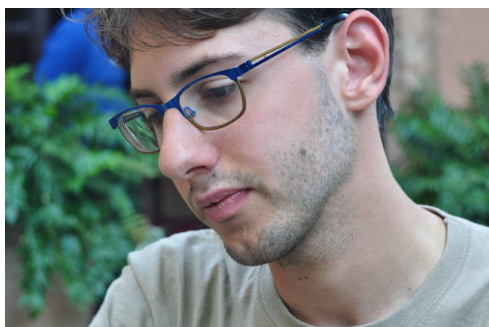
Facebook : <https://fr-fr.facebook.com/maisondeleurope.tours/>

Instagram : <https://www.instagram.com/maisoneuropetours/?hl=fr>

# LA MAISON DE L'EUROPE



## Nous accueillons Federico, volontaire italien



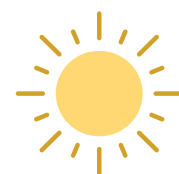
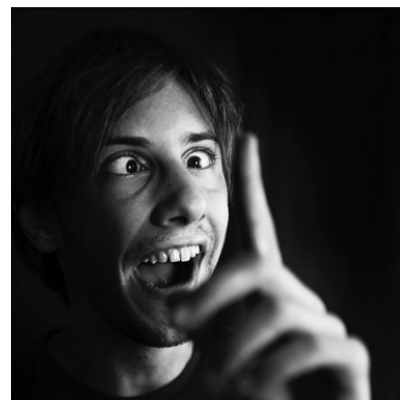
Salut ! Je m'appelle Federico et j'ai 24 ans. Je viens de Turin, une ville dans le nord de l'Italie. J'aime voyager et découvrir de nouveaux pays, de nouvelles populations et de nouveaux modes de vie. C'est une des raisons pour laquelle j'ai choisi de faire un volontariat européen que je viens de commencer à la Maison de l'Europe de Tours. L'une de mes missions ici est de mettre mes connaissances sur l'Union Européenne, sur le programme Erasmus + au profit de l'association. Je peux également intervenir chaque fois que cela est possible notamment lorsque l'on parle de ce fabuleux

programme, le corps européen de solidarité.

Il y a plusieurs raisons qui m'ont poussé à sauter le pas, telles que vivre durant un long séjour dans un pays étranger pour apprendre la langue mais aussi, travailler dans un milieu qui traite de l'Union Européenne afin de faire quelque chose qui compte pour moi et que je trouve utile.

Pour être honnête, je dois dire que je suis un peu fou. Laissez-moi vous décrire un peu plus comment j'ai fini par arriver ici à Tours. Mi-octobre dernier, j'ai postulé pour ce volontariat européen mais je n'étais pas sûr d'être accepté. Je me suis alors dit « pourquoi n'irais-je pas 2 semaines à Chypre avec Erasmus+ avant de commencer mon volontariat européen ? ».

Puis, le 15 novembre j'ai été choisi par la Maison de l'Europe de Tours. Il n'y avait qu'un problème, je devais remplir tous les papiers avec ma structure d'envoi et la Maison de l'Europe. J'étais à Chypre au même moment et bien sûr je n'avais pas de wifi. J'avais internet seulement avec mon portable. Finalement, on a réussi à le faire. Le 29 novembre, j'étais supposé rentrer en Italie et préparer mes bagages pour ces 8 prochains mois car le 1er décembre, j'allais être à Tours... timing serré, n'est-ce pas ? Cependant, mon vol retour de Chypre a été annulé puis déplacé au 30 novembre. Finalement, après 2 heures de sommeil, j'ai pu prendre un vol retour et je suis arrivé à Turin vers 14h00. En un après-midi, j'ai réussi à gérer la préparation de mes bagages pour ces 8 mois en France. Ai-je oublié quelque chose ? Sans aucun doute ! Est-ce que j'ai souffert du manque de sommeil ? Non ... mais, n'ai-je pas déjà mentionné que j'étais un petit peu fou ? Ah oui... je suis plutôt habitué à ce genre de choses. Voyager avec un sac à dos ? Avec plaisir !



# L'ANALYSE DU MOIS

## 2021 : L'ANNÉE EUROPÉENNE DU RAIL

Le 16 décembre 2020, le Conseil de l'UE a validé avec la Commission et le Parlement l'inscription de l'année 2021 comme **l'Année Européenne du Rail**.

Le train est un moyen de transport encore trop peu utilisé dans l'UE, concurrencé par l'avion et la voiture pour le transport de passagers. Concernant le fret, la majorité du transport des marchandises se fait par la route, ce qui reste plus polluant que le transport ferroviaire. 7% des voyageurs et 11% du fret transitent par le rail en Europe alors qu'il représente seulement 0.5% des émissions de GES\* de l'UE.



### Objectifs de cette année européenne du rail :

- Promouvoir le train comme la mobilité d'avenir, respectueuse de l'environnement et qui peut permettre d'atteindre l'objectif de réduire de 55% les émissions de GES de l'UE d'ici 2030.
- Favoriser les lignes transeuropéennes et encourager la coopération entre les différentes compagnies ferroviaires du continent
- Développer le train de nuit pour les longs voyages transeuropéens
- Faciliter l'inter modalité pour passer facilement du train au vélo
- Desservir les zones reculées majoritairement accessibles en voiture aujourd'hui
- Développer le fret ferroviaire comme alternative au transport routier
- Améliorer la desserte, l'accessibilité et la fiabilité du train.



A terme l'UE veut développer un grand réseau ferroviaire européen à travers le **Réseau Transeuropéen de Transport (RTE-T)**. Ce programme, développé depuis 1996, a pour but de connecter l'Union à travers les différents réseaux terrestres, fluviaux et aériens, pour créer un véritable espace commun de mobilité et de transport.

Deux dates principales :

- Un réseau global couvrant toute l'UE en 2030
- Un réseau central reliant les principaux nœuds de connexions de l'UE en 2050

\*GES : Gaz à effet de serre

# L'ANALYSE DU MOIS

## 2021 : L'ANNÉE EUROPÉENNE DU RAIL

L'année 2021 a été sélectionnée pour être l'année européenne du rail car elle marque la première année d'application complète des règles adoptées dans le cadre du 4ème paquet ferroviaire. Les paquets ferroviaires sont des traités européens visant à libéraliser le transport de fret et de passagers dans les pays de l'Union.

**Le 1er paquet ferroviaire** : adopté en 2001, il établit des bases pour l'ouverture à la concurrence du fret international.

**Le 2ème paquet ferroviaire** : adopté en 2004, il met en application cette ouverture à la concurrence.

**Le 3ème paquet ferroviaire** : adopté en 2007, il ouvre les frontières pour les sociétés de transport de passagers en permettant des liaisons intereuropéennes par une même société ferroviaire.

**Le 4ème paquet ferroviaire** : adopté en 2016 par la Commission européenne, il ouvre à la concurrence l'exploitation commerciale des lignes par différentes sociétés et met fin au monopole des États sur leurs lignes.



Le but de ces traités est d'aboutir à un **espace européen de libre circulation des passagers en train** en levant les contraintes que chaque État membre pourrait fixer ; de rendre le train plus pratique face à la voiture, et plus compétitif face à l'avion ; de relier différentes villes européennes de jour comme de nuit à des prix raisonnables.

Cette année européenne du rail se clôture avec le projet **Connecting Europe Express** : un train qui traverse l'Union Européenne pour promouvoir la mobilité ferroviaire, avec pour point de départ Lisbonne et pour terminus Paris.

**Quelques chiffres** : **20000 km** à travers **26 pays** européens, **36 jours** de voyage, **100 étapes** dans les gares européennes.



Source : SNCF Réseau

# RÉGION CENTRE-VAL DE LOIRE

## Conférence permanente des relations internationales

La région Centre Val de Loire a instauré en 2018 la Conférence Permanente des Relations Internationales dans le but de rendre plus visibles les acteurs de l'international œuvrant sur les territoires régionaux. Différents rendez-vous ont été organisés en groupe, avec participation à des activités pour échanger sur des thématiques importantes à l'échelle internationale et leur résonance dans notre région. Six plénières se sont déjà tenues depuis 2018, avec la dernière en date le 1er décembre 2021.

Les différents groupes de travail sont centrés autour des thématiques suivantes :

- Europe et citoyenneté,
- Mobilité et engagement des jeunes à l'international,
- Recherche et innovation (stratégie concertée des acteurs régionaux),
- Une région solidaire et accueillante,
- Accès aux services essentiels (eau, énergie, déchets),
- Gouvernance et animation de la CPRI

La Maison de l'Europe de Tours participe activement au groupe Europe et citoyenneté.



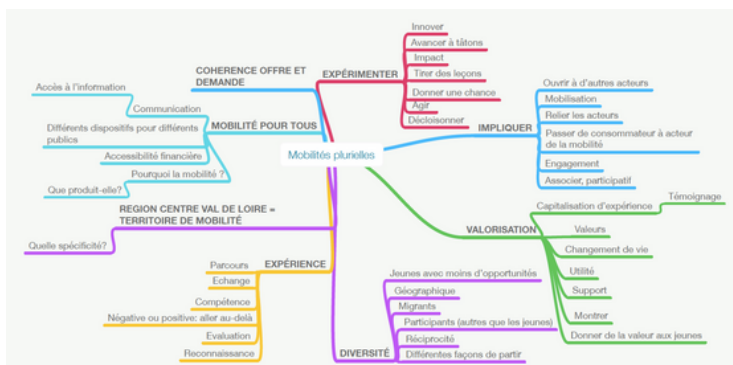
CPRI mars 2019



CPRI décembre 2021

L'activité de la CPRI s'est traduite par l'organisation, en novembre 2019, d'un forum régional des acteurs de l'international. La Maison de l'Europe de Tours a participé au forum en tenant un stand et en suivant certains ateliers proposés. Ce forum fut également l'occasion de nouer des liens avec des acteurs locaux.

Pendant la pandémie, les travaux se sont poursuivis en ligne.



Réflexion sur la mobilité par le groupe de travail Mobilité et engagement des jeunes à l'international



# VOLONTARIAT EUROPÉEN AU PORTUGAL

## VALENTIN, 24 ANS

*Volontaire au Portugal pendant 11 mois au sein de l'association Associação de Paralisia Cerebral de Lisboa, qui aide et accompagne les personnes en difficulté et qui rencontrent une paralysie cérébrale.*



Valentin, expatrié français au Portugal, est parti à Lisbonne en 2020 pendant 11 mois. Passionné par la photographie et le fitness, et intéressé par les voyages, il a voulu vivre une nouvelle expérience en choisissant le corps européen de solidarité.



Il a réalisé son volontariat à Lisbonne dans l'association APCL, Associação de Paralisia Cerebral de Lisboa, qui s'occupe de personnes atteintes de paralysie cérébrale. Sur place, sa mission consistait à accompagner les personnes atteintes de paralysie dans leurs activités quotidiennes, tout en créant une relation de confiance avec elles.

Avant sa mission, Valentin souhaitait voyager, découvrir un nouveau domaine professionnel et apprendre une nouvelle langue.

Valentin a en effet découvert une nouvelle langue et un nouveau domaine professionnel. Il a bénéficié d'une expérience associative, a rencontré de nombreuses personnes et a développé des compétences en termes de savoir-faire et savoir-vivre.

Valentin a trouvé du travail au Portugal, mais il compte revenir en France courant 2022.



Bonne continuation Valentin !

# JEUX

## FUN FACT



Le Monténégro et le Kosovo ne sont pas membres de l'Union Européenne mais utilisent l'euro comme monnaie officielle



## LA BLAGUE DU MOIS :

Qu'est ce qu'un canif ?

C'est un petit tien !  
Réponse :

# enjoy!

## CHARADE :

- Mon premier est la neuvième lettre de l'alphabet
- Mon second est un adjectif possessif féminin
- Mon troisième est l'endroit sur lequel on dort

Mon tout est un pays qui contient deux enclaves



Réponse : l'Italie (enclave de Saint Marin et le Vatican)

# EUROPE DIRECT RÉPOND À VOS QUESTIONS

## Je souhaite acheter une voiture dans un autre État membre de l'UE, comment faire ?

Grâce au marché commun et à la libre circulation des marchandises, il est possible d'acquérir un véhicule neuf ou d'occasion dans un autre État membre de l'UE. Toutefois, pour éviter toute mauvaise surprise, voici quelques points de vigilance :

- Veillez à ce que le vendeur soit un professionnel et vous remette tous les papiers originaux du véhicule
- Non obligatoire dans certains pays de l'UE, le contrat écrit l'est en France! Veillez à bien en recevoir un lors de l'acquisition.
- la TVA est à payer en France pour un véhicule neuf (- de 6 mois et - de 6000 kms) et dans le pays d'achat pour un véhicule d'occasion.
- Pensez au mode de règlement de votre véhicule, certains ne sont pas valables partout !
- Pensez à l'immatriculation provisoire et à assurer votre voiture pour le retour en France.
- Attention aux fraudes pour les achats en ligne.
- La garantie légale est de 2 ans pour les véhicules neufs et 1 an pour les véhicules d'occasion.

Consultez le site du **Centre européen des consommateurs** pour plus d'informations



## Où puis-je trouver de la documentation et des outils pédagogiques sur l'Union européenne ?

Les institutions européennes ont mis en place de nombreux moyens de trouver de la documentation et des outils pédagogiques sur l'UE. Vous pouvez pousser la porte de l'un des 48 centres **Europe Direct** français (420 dans l'UE) qui regorgent d'outils et de supports pédagogiques.

Pour trouver de la documentation spécifique, le site **EU bookshop** est la plateforme qui recense toute la documentation officielle des institutions européennes.

Vous pourrez trouver des ressources pédagogiques et des activités sur **l'espace apprentissage** de la Commission européenne.

Les **Centres de documentation européenne** (17 en France et 2 dans notre région à Tours et Orléans) mettent également à disposition des brochures de l'Union européenne.

Le **réseau des Maisons de l'Europe**, regroupées au sein de la Fédération Française des Maisons de l'Europe, constitue un précieux lieu de ressources.



Si vous souhaitez que l'on réponde à vos questions et qu'elles soient incluses dans cette section, n'hésitez pas à nous contacter sur Instagram **@maisoneuropetours**, Facebook **Maison de l'Europe Tours - Centre Europe direct** ou à l'email: **servicecivique.mde@gmail.com**

# LA SLOVÉNIE



## LE PAYS EN BREF

Capitale : Ljubljana



Fête nationale : 25 juin



Langue officielle : slovène  
(italien et hongrois dans  
certaines régions)

Bla  
bla  
bla

Superficie :  
20 273 km<sup>2</sup>



Monnaie : euro



Chef d'Etat : Borut Pahor



Chef du gouvernement : Janez Janša



Population totale : 2 100 000 (0,5%  
de la population totale de l'UE)

# LA SLOVÉNIE

*dans le monde*

## QUELQUES CHIFFRES



**La Slovénie compte plus de 10000 grottes ; le site de Postojna est le plus grand réseau de cavité souterraine du monde**

**60% de la surface du pays est couverte par la forêt**



**Le plus vieil instrument de musique du monde a été retrouvé dans le pays, il s'agit d'une flûte datée de 43000 ans avant Jésus Christ**

**Le coureur cycliste de 23 ans Tadej Pogacar a déjà remporté deux fois le Tour de France**



**37% de la surface de la Slovénie est en zone de protection de la faune et de la flore dans le réseau Natura 2000**

## Le saviez-vous?

La Slovénie est le pays des abeilles, aujourd'hui considérées comme un trésor national. C'est là-bas qu'est né le fondateur de l'apiculture moderne, Anton Jansa. Aujourd'hui, il y a de nombreuses ruches et beaucoup d'emplois : 5 personnes sur 1000 travaillent dans l'apiculture. La Slovénie veut protéger les abeilles et leur environnement en n'utilisant pas de pesticides notamment. Le pays, très attaché à cette histoire de l'apiculture, a créé un musée, des visites de ruches et même un tourisme sur le thème des abeilles.



# LA SLOVÉNIE ET L'EUROPE



Dans l'Antiquité, la Slovénie a d'abord été peuplée par les Celtes et les Illyriens avant de tomber sous la domination de l'Empire Romain au 1<sup>er</sup> siècle de notre ère. A partir du 9<sup>ème</sup> siècle, le territoire slovène passe sous la domination de ses voisins : d'abord la Bavière, puis la république de Venise, et enfin la maison de Habsbourg, maison souveraine d'Autriche. Ils restent sous la domination des Habsbourg du 14<sup>ème</sup> siècle à 1918.



La première Guerre Mondiale frappe durement le pays et celui-ci revendique de plus en plus fortement son indépendance. Les Slovènes déclarent une indépendance conjointe avec les Croates et les Serbes pour créer un nouvel État qui sera nommé Royaume de Yougoslavie en 1929.

Pendant la seconde guerre mondiale, le pays est occupé par l'Italie, l'Allemagne et la Hongrie. Après la guerre la Yougoslavie est reconstituée et la Slovénie devient la République socialiste de Slovénie. Pendant la guerre froide la Yougoslavie est associée au bloc de l'Est. A partir des années 1980, des mouvements indépendantistes se développent et aboutissent à un référendum sur l'indépendance en 1990. Le 23 décembre 1990, la Slovénie devient indépendante avec 89% de voix favorables.



L'UE reconnaît officiellement l'indépendance de la Slovénie le 15 janvier 1992. Le pays a ensuite beaucoup œuvré pour atteindre une démocratie stable, respectueuse des droits de l'Homme, en accord avec les principes européens. Un premier accord européen est signé le 10 juin 1996 et la Slovénie dépose sa candidature à l'entrée dans l'UE le même jour. L'UE constate que le pays remplit les conditions d'intégration et la Slovénie entre dans l'UE le 1<sup>er</sup> mai 2004, à la suite d'un référendum largement favorable. L'année 2004 est marquée par le plus grand élargissement de l'UE avec 10 nouveaux États membres. La Slovénie adopte l'euro en 2007.



La Slovénie compte 8 députés au Parlement européen. En 2019 c'est la coalition de droite et centre droit qui remporte 3 sièges, suivie par le centre gauche qui en obtient 2. Le Slovène Janez Lenarčič est commissaire à la Gestion des crises. La Slovénie a présidé deux fois le Conseil de l'UE, d'abord en 2008 puis du 1<sup>er</sup> juillet au 31 décembre 2021 avant de laisser sa place à la France.





Commission européenne



VILLE DE   
**TOURS**



**EUROPE DIRECT**  
Tours  
Centre Val de Loire